

TNO-rapport

Eindrapport

Onderzoek e-Facturatie

Datum	23 December 2014
Auteur(s)	M. van Bekkum, D. Krukkert
Aantal pagina's	30 (incl. bijlagen)
Aantal bijlagen	1
Opdrachtgever	Logius
Projectnaam	Onderzoek e-Facturatie

Managementsamenvatting

Aanleiding

Elektronisch factureren is vanwege de enorme potentie en het belang voor overheid en bedrijfsleven een belangrijke pijler van de Nederlandse elektronische overheid. Forum Standaardisatie heeft in het verleden over het gebruik van drie e-factuurstandaarden geadviseerd: UBL (2007), SETU (2009) en het Semantisch factuurmodel (2013).

In 2010 heeft Forum Standaardisatie een onderzoek laten uitvoeren naar de voortgang en ontwikkelingen op het gebied van e-factureren en besloten het eerdere uitgangspunt te bekrachtigen. D.w.z. dat overheden worden geadviseerd om UBL toe te passen, of een in een specifiek domein, dominante standaard (zoals SETU), in afwachting van één Europese standaard voor e-factureren. Aanvullend werd geadviseerd om te komen tot een nationaal semantisch factuurmodel. Dit Semantische factuurmodel is door Logius ontwikkeld en in 2013 opgenomen op de lijst met 'pas toe of leg uit' –standaarden.

Inmiddels zijn verschillende nationale en internationale ontwikkelingen in het e-factuur domein een aanleiding om opnieuw te onderzoeken op welke e-factuurstandaarden de Nederlandse overheid het best kan inzetten en hoe men dat het best kan doen.

Vraagstelling

Specifiek heeft het Forum Standaardisatie gevraagd om:

1. Het huidige speelveld van standaarden voor e-factureren in kaart te brengen, en daarbij ook te kijken naar de huidige adoptie van deze standaarden, de onderlinge samenhang en relevante ontwikkelingen op dit gebied.
2. Te adviseren of het bestaande Forum-advies over standaarden voor elektronisch factureren, in het licht van dit actuele overzicht, nog passend is en of/hoe het aangescherpt/aangepast moet worden.
3. Adoptiedrempels rondom de geadviseerde standaarden UBL, SETU en Semantisch factuurmodel (SMeF) te inventariseren en te adviseren over maatregelen die genomen kunnen worden om de adoptie van deze standaarden verder te bevorderen.

Aanbevelingen

De belangrijkste aanbeveling aan Forum Standaardisatie naar aanleiding van de hoofdvraag, "voldoet de huidige Forumadvisering nog, gegeven alle ontwikkelingen op het gebied van e-facturatie" is:

Handhaaf de huidige Forumadvisering ten aanzien van UBL (als generieke standaard voor e-facturatie), sector specifieke standaardisatie en SMeF.

- UBL is een veelgebruikte standaard die ook wordt genoemd als mogelijk ondersteunde syntax voor het EU semantisch factuurmodel.
- Veel sectoren kennen en kiezen al sectorspecifieke standaarden voor e-facturatie.
- Het semantisch factuurmodel in Nederland schept eenduidigheid en duidelijkheid, terwijl het EU semantisch factuurmodel nog niet klaar is.

Verdere adviezen voor adoptie aan Forum ten aanzien van de huidige standaardisatie zijn:

- *UBL:*
Verzoek Logius om het aantal in gebruik zijnde UBL profielen te reduceren binnen DigInkoop.
- *Sector specifieke standaardisatie:*
Betrek als SMeF stuurgroep de belangrijke sectoren die nu nog niet betrokken zijn bij de discussie rond standaardisatie e-facturatie, waaronder tuinbouw, bouw, zorg. Ga als Forum in gesprek met specifieke sectoren over aanmelding van sectorstandaarden voor één van de lijsten met open standaarden, voornamelijk met Floricode (land-/tuinbouw) en GS1.
- *SMeF:*
Vraag de SMeF stuurgroep meer detail aan te brengen in (de mapping horende bij) SMeF op de gebruikte syntaxen voor de PtoLU lijst (UBL en SETU) en om samen met de sector mappings te ontwikkelen naar de standaarden die in die sectoren gebruikt worden.

Daarnaast is er een tweetal aanbevelingen ten aanzien van relevante ontwikkelingen op het gebied van e-facturatie:

- *EU semantisch factuurmodel:*
Zorg voor aansluiting bij het EU semantisch factuur model en laat NEN, als deelnemer aan de CEN werkgroep die het EU model gaat maken, het SMeF inbrengen als 'de Nederlandse' input voor het EU model. Vraag aan de gezamenlijke overleg organen (NEN, stuurgroep SMeF) om duidelijkheid te verschaffen over hoe de transitie van het Nederlandse model naar het EU model voor de e-factuur gaat verlopen.
- *Simplerinvoicing:*
Verzoek de stichting Simplerinvoicing om een mapping beschikbaar te stellen van de Simplerinvoicing standaard op SMeF. Maak met stuurgroep SMeF duidelijk wat de verschillen zijn met de mapping op UBL.

Inhoudsopgave

	Managementuittreksel.....	2
1	Inleiding	3
1.1	Introductie	3
1.2	E-Facturatie: wat is het.....	3
1.3	Doel van dit rapport	3
1.4	Aanpak.....	4
1.5	Geïnterviewden.....	5
1.6	Leeswijzer.....	5
2	Forumadvisering over e-factuurstandaarden	7
2.1	Geadviseerde standaard: UBL	7
2.2	Geadviseerde standaard: SETU.....	9
2.3	Geadviseerde standaard: Semantisch factuurmodel	9
3	Relevante ontwikkelingen in e-factureren	12
3.1	EU richtlijn e-factureren	12
3.2	Simplerinvoicing.....	15
3.3	Overige relevante e-factuur standaarden: UN/CEFACT CII, GS1 & ISO 20022	17
4	Aanbevelingen voor Forum	21
4.1	Huidige Forumadvisering over e-facturatie	21
4.2	Adoptieadviezen met betrekking tot geadviseerde standaarden	23
4.3	Aanbevelingen m.b.t. de relevante ontwikkelingen	25
4.4	Aanbevelingen m.b.t. Overige e-factuurstandaarden.....	26

1 Inleiding

1.1 Introductie

De Nederlandse overheid verwacht veel van elektronisch factureren (e-factureren). Bij het ondertekenen van het convenant e-factureren op 7 april 2009 sprak toenmalig Staatsecretaris Heemskerk van een potentiële besparing van 300 miljoen euro op jaarbasis, alleen al voor de facturen die aan de Nederlandse overheid worden gestuurd. De ambitie die hierbij werd uitgesproken voor alle facturen die aan de rijksoverheid worden gestuurd, was om 10% in 2010 elektronisch te ontvangen, oplopend tot 80% in 2014.

Het gebruik van standaarden voor elektronisch factureren draagt bij aan het realiseren van gestelde doelstellingen. Immers: organisaties ontvangen en versturen facturen naar veel verschillende organisaties. Zonder standaarden zouden elke keer afspraken gemaakt moeten worden over inhoud en formaat van een factuur. Het Forum Standaardisatie heeft verschillende adviezen gegeven over het gebruik van e-factuur standaarden. Paragraaf 1.3 gaat hier nader op in.

1.2 E-Facturatie: wat is het

Binnen dit rapport verstaan we onder elektronisch factureren (e-factureren), het uitwisselen van facturen in een door machines verwerkbare digitale vorm, op basis van eenduidige en erkende afspraken over syntax en semantiek. Voorbeelden van deze afspraken zijn standaarden als UBL en SETU. Hiermee worden dus bepaalde vormen van elektronisch uitwisselen uitgesloten van de definitie, zoals de gescande (papier) factuur, de factuur in tekstvorm via e-mail en het gegenereerde pdf document.

Het voordeel van deze inperking is dat er geen menselijk handelen nodig is om de factuur op te nemen in een elektronische administratie (zoals een boekhoudpakket). Hierbij moet worden aangemerkt, dat de efficiëntie hiervan toeneemt als processen van bestellen, leveren, etc. ook goed geregeld zijn. Juistheid en betrouwbaarheid van gegevens maken dan efficiënte afstemming tussen gegevens uit verschillende databronnen mogelijk.

De scope van de opdracht beperkt zich tot de ontwikkelingen op het terrein van e-factureren (in de hierboven gegeven definitie) met betrekking tot standaardisatie en maatregelen ter bevordering van de adoptie van de standaarden voor elektronisch factureren die Forum standaardisatie nu uitdragen.

1.3 Doel van dit rapport

Forum Standaardisatie heeft in het verleden over het gebruik van drie e-factuur standaarden geadviseerd: UBL (2007), SETU (2009) en het Semantisch

factuurmodel (2013). Daarnaast heeft Forum Standaardisatie in 2010 Forum Standaardisatie een onderzoek laten uitvoeren naar de voortgang en ontwikkelingen op het gebied van e-factureren en besloten het eerdere uitgangpunt te bekrachtigen. D.w.z. dat overheden worden geadviseerd om UBL toe te passen, of een in een specifiek domein, dominante standaard (zoals SETU), in afwachting van één Europese standaard voor e-factureren. Aanvullend werd geadviseerd om te komen tot een nationaal semantisch factuurmodel. Dit Semantische factuurmodel is door Logius ontwikkeld en in 2013 opgenomen op de lijst met 'pas toe of leg uit' – standaarden.

Sindsdien hebben er verschillende nationale en internationale ontwikkelingen plaatsgevonden. Dit is aanleiding voor het Forum Standaardisatie om opnieuw een onderzoek uit te laten voeren naar de vraag of de eerdere advisering van het Forum nog steeds relevant en zinnig is.

Specifiek heeft het Forum Standaardisatie gevraagd om:

1. Het huidige speelveld van standaarden voor e-factureren in kaart te brengen, en daarbij ook te kijken naar de huidige adoptie van deze standaarden, de onderlinge samenhang en relevante ontwikkelingen op dit gebied.
2. Te adviseren of het bestaande Forum-advies over standaarden voor elektronisch factureren, in het licht van dit actuele overzicht, nog passend is en of/hoe het aangescherpt/aangepast moet worden.
3. Adoptiedrempels rondom de geadviseerde standaarden UBL, SETU en Semantisch factuurmodel (SMeF) te inventariseren en te adviseren over maatregelen die genomen kunnen worden om de adoptie van deze standaarden verder te bevorderen.

Aanvullend beoogt de inventarisatie nieuwe ontwikkelingen met betrekking tot standaardisatie op het gebied van e-facturatie aan het licht te brengen en daar aanvullend over te adviseren.

De scope van de opdracht beperkt zich daarbij tot standaarden voor elektronisch factureren. Hierbij gaat het om de standaarden waarover het Forum eerder adviseerde (UBL, SETU en het semantische factuurmodel) en om de standaarden die in het eerdere onderzoek genoemd worden, waaronder GS1 invoice, de Cross-Industry Invoice (CII) en ISO 20022. Daarnaast zijn er twee relevante ontwikkelingen in het e-factuurdomein waarin andere standaarden gebruikt worden. Het Simplerinvoicing netwerk is gebaseerd op de Europese PEPPOL-standaarden en in een Europese richtlijn, die momenteel in de maak is, wordt een Europees semantisch factuurmodel benoemd. Buiten scope zijn gelaten de e-facturatie standaarden en initiatieven die bedrijfsspecifiek zijn.

1.4 Aanpak

Bij het uitvoeren van het onderzoek voor dit rapport is de volgende aanpak gehanteerd:

1. Op basis van deskresearch en aanwezige kennis bij de onderzoekers is het huidige speelveld van standaarden voor elektronisch factureren in kaart gebracht
2. Vervolgens is een aantal interviews afgenomen bij deskundigen op het gebied van e-factureren. Tijdens deze interviews is het uitgewerkte overzicht van het speelveld getoetst en telkens aangevuld, is de deskundigen gevraagd naar adoptie van de op dit moment geadviseerde standaarden en is informatie verzameld over de werking van de huidige Forumadvisering. Daarbij zijn ook mogelijke adviezen aan Forum Standaardisatie om adoptie van e-facturatie standaarden te bevorderen.
3. Op basis van een analyse van de verzamelde informatie zijn adviezen geformuleerd, en is een concept rapport opgesteld
4. Het concept rapport is voorgelegd aan alle geïnterviewden en de ontvangen opmerkingen zijn verwerkt in de definitieve versie van het rapport.

1.5 Geïnterviewden

Tijdens het onderzoek zijn de volgende personen geïnterviewd:

NEN	Gertjan van den Akker
ECP	Jelle Attema
Flowcanto	Fred van Blommestein
Stuurgroep SMeF	Erwin Folmer
GS1 Nederland	Hein Gorter de Vries
Basware	Ron Heijman
Ministerie BZK (Logius)	Marc van Hilvoorde
Ministerie van Economische Zaken	Jan Julianus
Innopay, Simplerinvoicing	Jaap Jan Nienhuis
Gemeente Enschede	Henk Nijhuis
SETU	Jasper Roes
BZK OBR	Harold Thijssen, Edwin Tierlier
Floricode	Henk Zwinkels

Aanvullend is input verkregen van en gesproken met dhr. Frans van Diepen (RVO, UN/CEFACT) en Johan Schaeffer (eVerbinding).

1.6 Leeswijzer

Dit rapport is als volgt opgebouwd:

- **Hoofdstuk 2** beschrijft de huidige Forumadvisering met betrekking tot standaarden voor e-factureren bij de Nederlandse overheid. Er wordt een toelichting gegeven op de huidige Forumadvisering en bestaande voorzieningen die daarbij een rol spelen.
- **Hoofdstuk 3** beschrijft relevante ontwikkelingen die buiten de overheid plaatsvinden, binnen het 'speelveld' op zowel nationaal als internationaal

niveau. Belangrijkste ontwikkelingen zijn het EU semantisch factuurmodel en het Simplerinvoicing initiatief.

- Tenslotte wordt in **hoofdstuk 4** ingegaan op de vraag wat de Nederlandse overheid op het gebied van standaardisatie rond e-facturatie moet doen. Dit gaat zowel over het advisering van het Forum Standaardisatie, alsook over andere activiteiten die opgepakt kunnen worden om de adoptie van standaarden voor e-factureren te bevorderen en drempels weg te nemen.

2 Forumadvisering over e-factuurstandaarden

Dit hoofdstuk beschrijft de standaarden waarover het Forum eerder adviseerde, hoe deze zich verhouden tot elkaar, en tot het nationale en Europese e-factuur domein. Een nadere toelichting op nationale en Europese ontwikkelingen zal in hoofdstuk 3 gegeven worden. In de bijlage in het totaaloverzicht van het Europese speelveld e-factureren terug te vinden. Hieruit blijkt duidelijk de omvang en complexiteit van het e-factuur domein.

Naast een toelichting op de huidige advisering zal in dit hoofdstuk ook ingegaan worden op de verschillende overlegstructuren die momenteel bestaan om af te stemmen over e-factureren.

De huidige advisering van Forum Standaardisatie inzake e-factureren is gebouwd op drie pijlers:

1. Overheden wordt geadviseerd om de UBL 2.0 standaard te gebruiken voor het uitwisselen van elektronische facturen.
2. Als er in een sector al een dominante standaard is (zoals SETU), dan dient die gebruikt te worden.
3. Zorg er in ieder geval voor dat alle e-facturen conformeren aan het Semantisch Model e-Factureren.

Reeds in 2007 heeft Forum Standaardisatie de voorkeur uitgesproken voor het gebruik van UBL 2.0. Dit advies is bijvoorbeeld overgenomen in het convenant e-factureren¹. De verwachting het Forum in 2007 was dat op termijn overgestapt zou worden naar de Cross Industrie invoice versie 2 (van UN/CEFACT). Dit is een belangrijke reden waarom nooit een traject gestart voor opname van UBL op de lijst voor 'past toe of leg uit'. Daarnaast is in 2009 de SETU standaard opgenomen op de 'pas toe of leg uit' -lijst met open standaarden, specifiek voor het factureren van flexibele arbeid. Tot slot is in 2013 het semantisch factuurmodel (SMeF) opgenomen op de lijst met open standaarden.

2.1 Geadviseerde standaard: UBL

UBL versie 2.0 wordt sinds 2007 geadviseerd door Forum Standaardisatie. De keuze voor deze standaard komt voort uit een openbare consultatie, uitgevoerd door Forum Standaardisatie naar het gebruik en draagvlak voor verschillende e-factuur standaarden. Uit deze inventarisatie bleek dat de UBL standaard binnen Europa al op veel plaatsen werd toegepast. Daarnaast was er nog een aantal e-factuur standaarden reeds in gebruik binnen verschillende sectoren, waaronder UN/CEFACT CII, GS1, EDI en OAGIS.

In 2007 was er een samenwerking gaande tussen UN/CEFACT en OASIS (twee grote spelers), waarbij gestreefd werd naar convergentie naar één e-factuur standaard. Beoogde afronding van die convergentie was in 2009. Om die reden

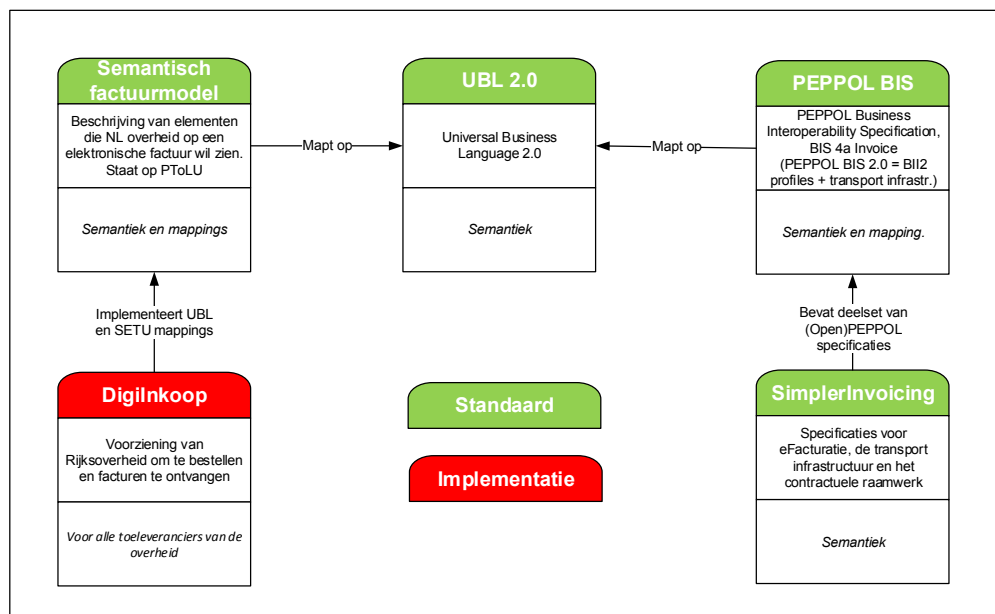
¹ <http://www.rijksoverheid.nl/documenten-en-publicaties/convenanten/2009/04/24/convenant-e-factureren.html>

besloot College standaardisatie UBL niet op de 'pas toe of leg uit' lijst op te nemen, maar in plaats daarvan overheidspartijen te adviseren om UBL 2.0 te gebruiken, tenzij in het toepassingsdomein reeds een andere standaard grootschalig werd toegepast².

Inmiddels is duidelijk geworden dat de beoogde convergentie nooit realiteit is geworden. UBL wordt nog steeds op veel plaatsen gebruikt, zowel nationaal als internationaal. De opmars van CII komt maar mondjesmaat van de grond.

Binnen Nederland wordt UBL onder andere gebruikt in Digilnkoop, de centrale inkoopvoorziening van de Nederlandse rijksoverheid. Digilnkoop ondersteunt een volledig inkoopproces, en biedt daarmee ook een elektronisch facturatie kanaal richting de overheid. Ook binnen het Simplerinvoicing netwerk wordt gebruik gemaakt van UBL als standaard voor e-factureren. Het Simplerinvoicing initiatief wordt verder toegelicht in paragraaf 3.2. Verder is de trend is dat nieuwe sectoren (zoals b.v. de energiesector, maar ook gemeenten etc.) over het algemeen uitgaan van UBL bij hun standaardisatie initiatieven.

Bij het gebruik van UBL als 'de standaard' moet de volgende kanttekening gemaakt worden: UBL is een vrij uitgebreide standaard, waarbij vrijwel niemand de volledige standaard (alle velden) heeft geïmplementeerd. Veelal worden 'profielen' gedefinieerd waarin beschreven staat welke velden gebruikt worden. Van deze geselecteerde velden wordt dan vaak ook in meer detail beschreven wat de betekenis is van informatie die in dat betreffende veld geplaatst moet worden.



Figuur 1 Het speelveld rond UBL

² <https://www.forumstandaardisatie.nl/sites/default/files/CS/2008/0514/CS-20080514.06A-efactureren.pdf>

Er zitten echter verschillen tussen profielen. Zo zit er een verschil tussen het profiel van Digilinkoop en het profiel van Simplerinvoicing zoals weergegeven is in figuur 1.

Zelfs als hetzelfde profiel gekozen is, kunnen er echter verschillen bestaan tussen implementaties. Een profiel bevat namelijk ook vrijheidsgraden. Dit uit zich o.a. in de aanlevering van e-facturen op Digipoort: deze zijn niet uniform en eenduidig. Afhankelijk bij welke overheidspartij een elektronische factuur wordt aangeleverd, moet bepaalde informatie wel of niet worden meegeleverd. Op moment van schrijven geldt dat naar schatting 40% van de e-facturatie berichten op Digipoort gebruik maakt van UBL.

Concreet betekent dit dat hoewel er sprake is van één standaard (UBL), interoperabiliteit tussen verschillende implementaties niet vanzelfsprekend is. Vrijwel altijd moeten partijen afstemmen bij een nieuwe koppeling, en betekent een nieuwe koppeling veelal aanpassingen aan software aan één van beide kanten. Dit bemoeilijkt onderlinge uitwisselbaarheid.

2.2 Geadviseerde standaard: SETU

SETU wordt sinds 2009 geadviseerd middels opname op de 'pas toe of leg uit' –lijst van Forum Standaardisatie. De SETU-standaard is de Nederlandse implementatie van de internationale HR-XML standaard en is ontwikkeld door de grote uitzendorganisaties. Deze standaard is opgenomen voor de elektronische berichtenuitwisseling rondom de bemiddeling/inhuur van flexibele arbeidskrachten. Facturatie is hier een onderdeel van. Bij de toetsing voor opname is aangegeven dat SETU voornemens was om in te spelen op een internationale alternatief zoals UC/CEFACT CII, op het moment dat dit volwassen was. Dit sloot goed aan bij het bovengenoemde Forumadvies m.b.t. UBL³. Tot op heden is hier echter nog geen sprake van.

De huidige sectoradvisering van het Forum komt tot uiting in de uitzendbranche, die gebruik maakt van de SETU standaarden. Deze staan momenteel als enige sector standaard op de lijst voor PtoLU. De e-factuur standaard is daarbij gebaseerd op de internationale OAGIS invoice standaard van (tegenwoordig) OAGi en wordt door alle grote uitzenders (meer dan 85% marktaandeel) ingezet. In uitwisseling met de overheid wordt de SETU factuur op grote schaal gebruikt. Zo wordt de SETU standaard ook door Digilinkoop ondersteund. Op moment van schrijven geldt dat naar schatting 60% van de berichten op Digipoort met betrekking tot e-facturatie gebruik maakt van SETU.

2.3 Geadviseerde standaard: Semantisch factuurmodel

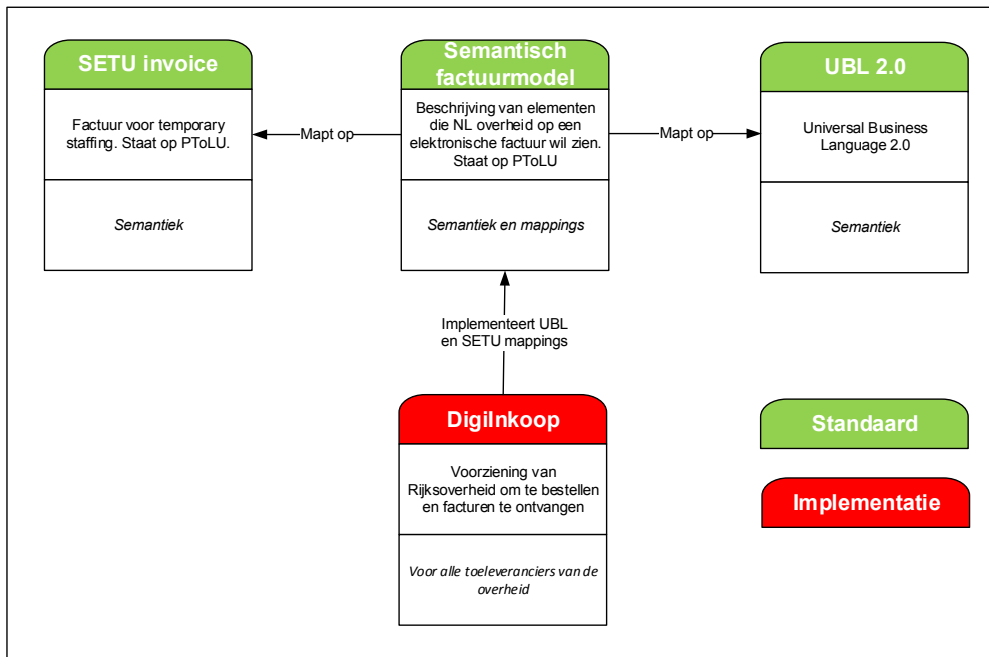
In 2010 heeft Forum Standaardisatie een onderzoek laten uitvoeren naar de vraag hoe de overheid om moet gaan met de verschillende standaarden voor e-factureren. De convergentie van verschillende standaarden naar UN/CEFACT CII had nog niet plaatsgevonden, en er waren ook geen signalen dat dit op termijn wel

³ <https://www.forumstandaardisatie.nl/sites/default/files/CS/2009/0520/CS-20090520.06A-op-legger-SETU.pdf>

zou gebeuren. De Nederlandse overheid ont kwam er dus niet aan om met meerdere standaarden om te moeten gaan.

De uitkomst van het onderzoek was een advies om op semantisch niveau in ieder geval te komen tot één model voor elektronische facturen. Door vervolgens een relatie (mapping) te leggen tussen de verschillende bestaande standaarden (syntaxen) en het semantisch model, wordt het in ieder geval eenvoudiger om meerdere standaarden te ondersteunen. Immers: een dergelijk model biedt overheid en bedrijfsleven duidelijkheid over welke elementen er op een elektronische factuur opgenomen dienen te worden ongeacht de onderliggende techniek van uitwisseling.

Het model is door Logius ontwikkeld en is in 2012 als: ‘Semantisch Model e-Factuur’ (SMeF)⁴ aangemeld voor de ‘pas toe of leg uit’ –lijst en begin 2013 opgenomen. De beheerder van het model wordt aanvullend gevraagd om in 2103 aan te geven hoe vanuit het beheer van het Semantische model aansluiting wordt gezocht bij de ontwikkeling van Europese standaardisatie-initiatieven en hoe de beheerder de implementatie van het semantische model ondersteunt bij die delen van de overheid, waar het model nog niet wordt gebruikt.



Het SMeF dient als basis voor mappings naar specifieke syntaxen van standaarden. Momenteel bevat de standaard mappings van de gegevens-elementen naar SETU (staat op de 'pas toe of leg uit' –lijst) en de internationale UBL standaard. Daarnaast is onlangs een e-factuur syntax voor de energie sector opgesteld met bijbehorende mapping op het SMeF. Deze laatste maakt ook gebruik

4

<http://www.logius.nl/producten/gegevensuitwisseling/digipoort/documentatie/berichtenstandaard/semantisch-factuurmodel/>

van UBL, en bevat naast de 'generieke elementen' uit SMeF nog een aantal velden die specifiek zijn voor de energiesector.

Het SMeF kent momenteel nog geen syntax mapping naar de UN/CEFACT CII standaard of de GS1 standaard. Deze standaarden zijn op hun beurt weer de basis van een aantal andere sectorspecifieke standaarden.

Aangezien SMeF uitsluitend een semantische standaard is (en dus geen syntax kent), is het lastig om uitspraken te doen over de feitelijke adoptie hiervan. In ieder geval is van DigilInkoop bekend dat zij het SMeF hanteren.. Het SMeF is daarbij ingevoerd vanaf bepaalde profielversies van de huidige berichten gebaseerd op UBL en SETU. Op dit moment betreft dat om en nabij de 10% van het totaal aantal e-facturen. Zodra oudere profielversies die voor UBL en SETU ook nog in gebruik zijn, zijn uitgefaseerd, zal het SMeF voor circa 95% van de totale berichtenstroom de basis zijn. Over adoptie SMeF is bovendien op te merken, dat nieuwe sectoren (zoals de eerder genoemde energiesector, maar ook gemeenten etc.) over het algemeen het SMeF proberen te volgen.

3 Relevante ontwikkelingen in e-factureren

Dit hoofdstuk presenteert een aantal relevante nationale en internationale ontwikkelingen rond standaardisatie op het gebied van e-facturatie.

Het onderwerp e-factureren staat prominent op de agenda bij de Nederlandse overheid, de Europese Commissie en een belangrijk deel van de dienstverleners die e-factureren mogelijk maken in Nederland. Als gevolg hiervan bestaan er verschillende overlegorganen waar standaardisatie activiteiten rond e-facturatie worden besproken:

- Binnen de stuurgroep Semantisch Model e-factureren (SMeF)⁵ wordt inhoudelijk overlegd over het (semantische) factuurmodel en bijbehorende syntax mappings, waaronder UBL en SETU.
- Het kanaal dat gebruikt wordt voor facturatie richting overheid kent een eigen overleg in de vorm van de stuurgroep Digilnkoop. Een vertegenwoordiger van Digilnkoop heeft zitting in de stuurgroep SMeF.
- Het Nederlands Multi Belanghebbenden Forum (NMBF) is een platform voor o.a. afstemming tussen belanghebbenden ter bevordering van adoptie van e-factureren en uitwisseling van best practices⁶. Het NMBF is mede ingesteld door het ministerie van Economische Zaken naar aanleiding van het Besluit van de Europese Commissie tot oprichting van een Europees multi-stakeholderforum inzake e-facturering⁷.
- Binnen Simplerinvoicing zijn twintig organisaties betrokken in overleg over praktische implementatie van het Simplerinvoicing netwerk, waaronder Logius. (beheerder van Digilnkoop).
- De e-facturatie overleggen binnen grote sectoren vinden plaats bij de brancheverenigingen: Floricode (Sierteelt), SETU (uitzendbranche), GS1 NL (o.a. levensmiddelen, doe-het-zelf, logistiek, handel), Energie, etc.
- Bij NEN is onlangs een schaduwcommissie gestart die de Nederlandse inbreng gaat verzorgen voor het EU semantisch factuurmodel in een Europese commissie. De Europese commissie moet uiterlijk maart 2017 een norm vast stellen voor een semantisch datamodel van de elektronische basisfactuur alsmede een beperkte lijst van syntaxen die voldoen aan dat model.

Deze overlegorganen zijn betrokken bij een aantal standaardisatie initiatieven die in de volgende paragrafen worden toegelicht.

3.1 EU richtlijn e-factureren

Op 16 april 2014 is EU Directive 2014/55/EU⁸ uitgevaardigd. Daarin wordt gesteld dat er uiterlijk 2018 wetgeving van kracht moet zijn waarbij alle aanbestedende diensten uiterlijk eind 2018 verplicht om e-facturen te kunnen ontvangen volgens

⁵ <https://www.logius.nl/standaarden/beheer-semantisch-model-e-factuur-smef/>

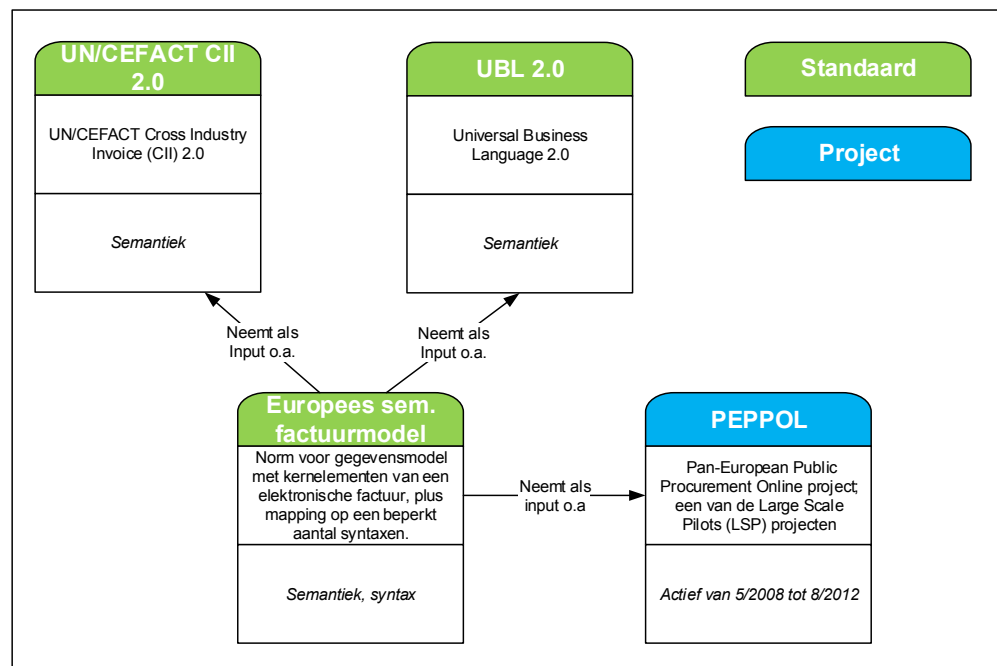
⁶ <http://www.e-factureren.info/forum/>

⁷ COM(2010) 8467, http://ec.europa.eu/enterprise/sectors/ict/files/decision8467_en.pdf

⁸ http://eur-lex.europa.eu/legal-content/EN/TXT/?uri=OJ:JOL_2014_133_R_0001

een door CEN vast te stellen semantisch model voor de basis e-factuur. Doel van het directive is om interoperabiliteitsbarrières ten gevolge van nationale standaarden en regels weg te nemen. Het voorgestelde semantische model moet een gestructureerde set van termen met bijbehorende betekenis bevatten, die samen de kernelementen van een elektronische invoice specificeren. Bij facturatie over grenzen heen is het de bedoeling juist deze kern eenduidig uit te kunnen wisselen. Opzet en doelstelling van het EU model zijn daarmee vergelijkbaar met het Semantisch Model e-Facturatie (SMeF)⁹ in Nederland.

Het EU directive stelt dat de resultaten uit eerdere Europese initiatieven¹⁰ als uitgangspunt gebruikt moeten worden voor het nieuw op te stellen model. Andere relevante technische standaarden (o.a. ISO financial invoice op basis van ISO 20022 en UN/CEFACT CII v2.0, maar vrijwel zeker ook UBL, GS1, etc.) moeten als input worden genomen bij het opstellen, evenals de uitkomsten van de Large Scale Pilots¹¹ (waaronder PEPPOL). Naast het model wordt een beperkt aantal reeds in gebruik zijnde syntaxen als binding voorgesteld, nog vast te stellen door CEN.



Figuur 2 Het speelveld rond het EU semantisch factuur model

Het semantische model zal dus een kernmodel bevatten dat door overheidsorganisaties als ontvanger moet kunnen worden verwerkt en dat de essentiële kenmerken van een elektronische factuur definieert. Verder zal het model ruimte bieden om enerzijds regionale/nationale uitbreidingen, en anderzijds sectorale uitbreidingen te faciliteren.

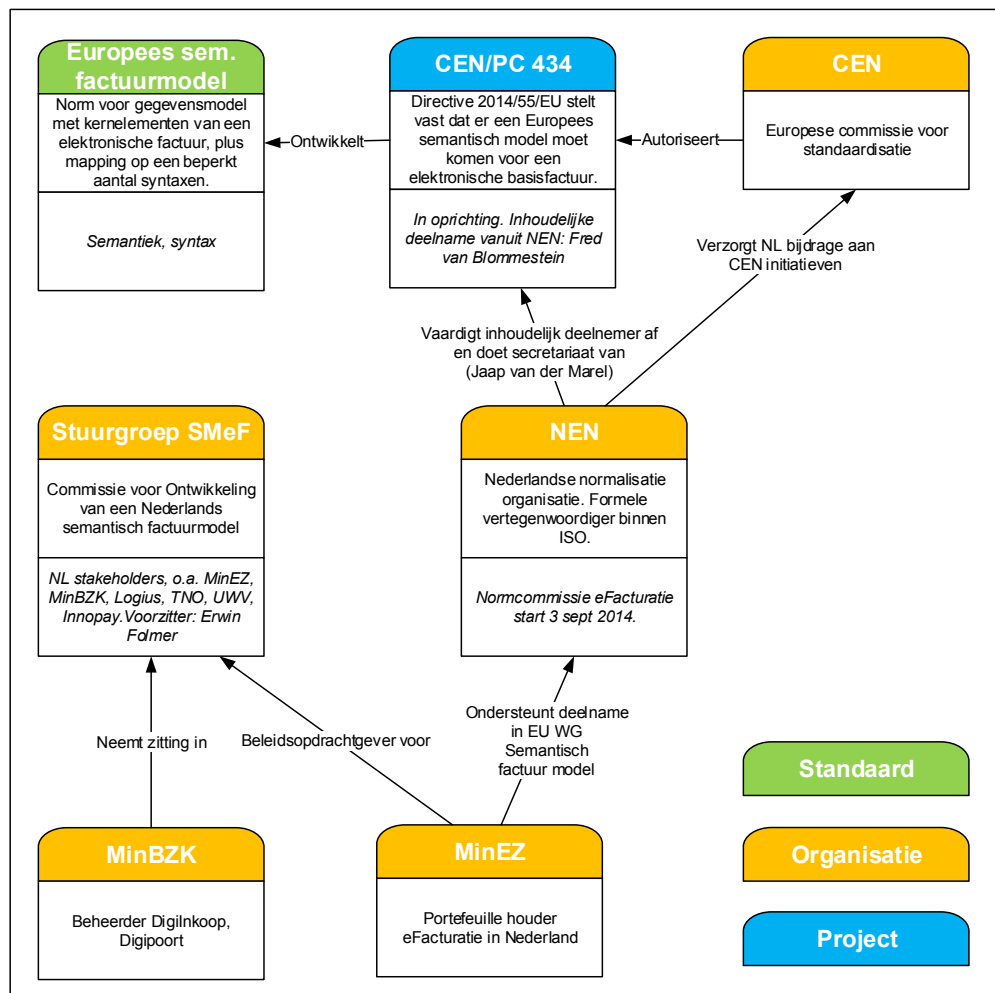
⁹ <https://www.logius.nl/standaarden/beheer-semantisch-model-e-factuur-smef/>

¹⁰ CWA 16356-MUG (core invoice model) en CWA 16562-CEN BII (interoperabiliteitsraamwerk).

¹¹ <https://ec.europa.eu/digital-agenda/en/egovernment>

De werkzaamheden voor dit semantische model bij CEN zijn in september 2014 gestart. Betrokkenheid bij de ontwikkeling van de norm verloopt via de nationale normalisatie-instituten in Europa: voor Nederland is dat NEN. De NEN-normcommissie 'Elektronisch factureren' is opgericht om de Nederlandse inbreng te coördineren en met de Nederlandse stakeholders af te stemmen. De NEN verzorgt tevens het secretariaat van CEN werkgroep.

De verwachting is dat het Nederlandse SMeF op termijn zal worden opgelijnd met de te ontwikkelen CEN-norm, waarbij beiden dezelfde kernelementen van een elektronische factuur vastleggen. Het SMeF zal daarnaast dan specifieke Nederlandse eisen en wensen ten aanzien van de e-factuur vastleggen (Nederlandse verbijzondering). In de toekomst is het dus denkbaar dat het SMeF als nationale aanvulling op een Europese kernfactuur blijft voortbestaan. De stuurgroep SMeF neemt daarbij formeel niet deel aan de NEN normcommissie, maar is wel vertegenwoordigd op het niveau van individuele personen.



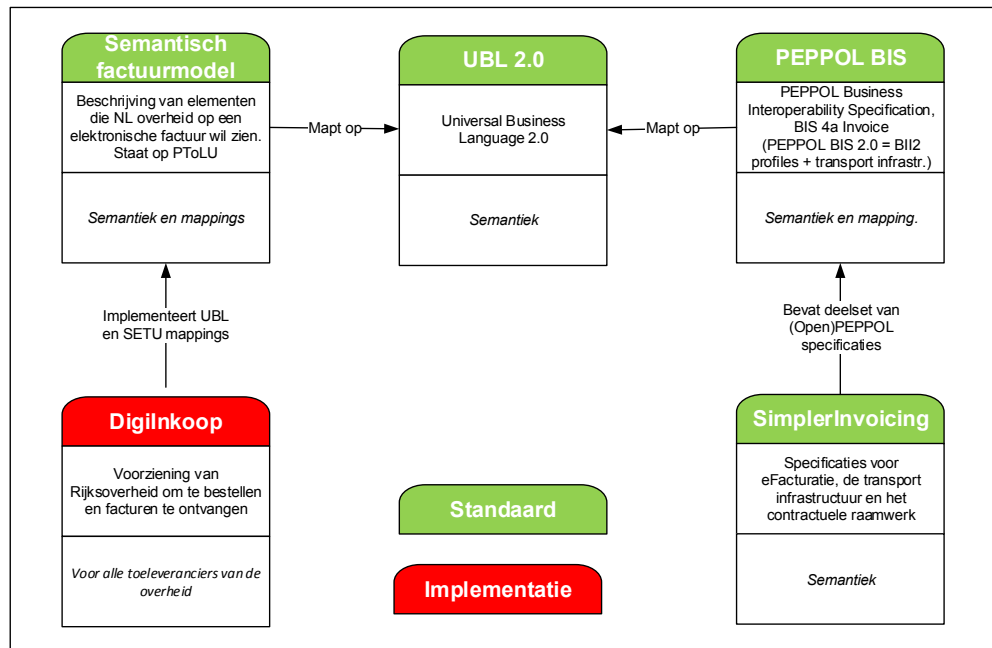
Figuur 3 Het speelveld van organisaties rond EU model en SMeF

In de richtlijn staat dat dit EU model meerdere bijbehorende formaten (syntaxen) verplicht op gaat leggen voor hetzelfde toepassingsgebied. Er lijkt zelfs geen onderscheid gemaakt te worden naar toepassingsgebieden. Dat kan tot een verplichting leiden om bijvoorbeeld zowel UBL als UN/CEFACT CII te moeten ondersteunen als overheid, zowel voor grensoverschrijdend e-facturatie verkeer als op nationaal niveau. Deze verplichting is overigens niet limitatief: een land mag naast de verplichte EU formaten nog andere formaten (bijvoorbeeld sectorstandaarden) ondersteunen. De Nederlandse overheid zou er dus bijvoorbeeld voor kunnen kiezen om aanvullend SMeF te blijven hanteren, met de mappings naar UBL en SETU.

De richtlijn stelt dat alle aanbestedende diensten in 2018 facturen moeten kunnen ontvangen conform het EU semantisch model. In tegenstelling tot het "pas-toe of leg uit" beleid, geldt dit dus niet alleen voor nieuwe implementaties of vervangingen, maar ook voor bestaande implementaties. De verplichtstelling betekent dat een bedrijf een factuur naar een overheidspartij moet kunnen sturen in elk van de verplicht gestelde formaten waarvoor een mapping komt, terwijl de overheidspartij deze dan moet kunnen verwerken. De wetgeving biedt bedrijven zo dus extra rechten (en niet zozeer verplichtingen).

3.2 Simplerinvoicing

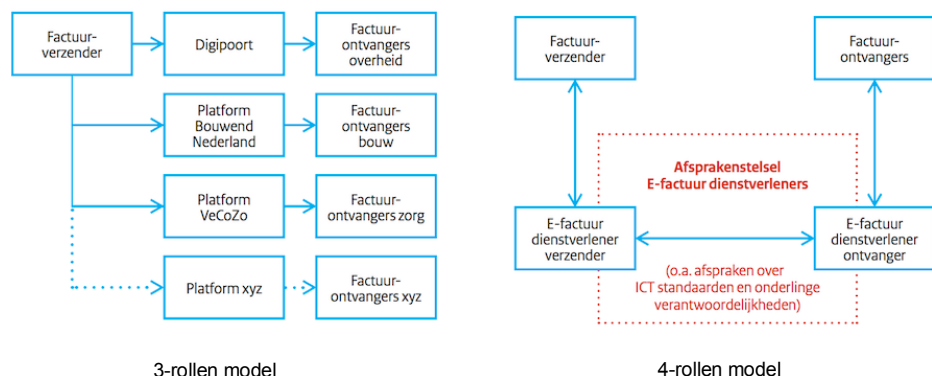
Het ministerie van EZ heeft aanvankelijk in samenwerking met het ministerie van BZK ingezet op Digipoort als (transport)kanaal voor berichtenverkeer naar de Rijksoverheid, dus ook voor Digilinkoep en daarmee e-facturatie. Digipoort biedt zo een platform met een specifiek bereik voor leveranciers, namelijk de overheid. Inmiddels is er daarnaast oplossing mogelijk, die ook gebruikt kan worden door bedrijven onderling: Simplerinvoicing.



Figuur 4 Kanaal voor e-facturatie: Simplerinvoicing

In 2012 zijn diverse marktpartijen, waaronder Billing Service Providers en leveranciers van ERP- en boekhoudsoftware, mede door het ministerie van EZ gestimuleerd een afsprakenstelsel te maken dat het mogelijk maakt om facturen te sturen tussen bedrijven onderling, maar ook tussen bedrijven en overheden. Sinds begin 2014 is dit afsprakenstelsel ondergebracht bij de private stichting Simplerinvoicing. De stichting Simplerinvoicing is opgestart als samenwerkingsverband tussen 13 partners uit het bedrijfsleven en telt momenteel 20 participanten, waaronder Logius.

Het Simplerinvoicing netwerk kent een andere opzet. Waar Digipoort is gestoeld op het idee dat factuurverzender en -ontvanger gebruik maken van hetzelfde platform (3-rollen model), maakt Simplerinvoicing onderscheid tussen klanten en leveranciers van de e-factuur en dienstenleveranciers (service providers), die diensten voor e-facturatie leveren (4-rollen model).



3-rollen model

4-rollen model

Figuur 5 3- en 4-rollen modellen voor e-facturatie¹²

Bij het drie rollen model dient een factuurverzender aan te sluiten op de (mogelijk vele verschillende) platformen waar zijn ontvangers op zitten en andersom.

Het Simplerinvoicing netwerk zorgt ervoor dat twee partijen, die van verschillende dienstenleveranciers gebruik maken ook een e-factuur kunnen uitwisselen, omdat de dienstverleners onderling afspraken hebben gemaakt en de afhandeling van de transactie onderling regelen. Factuurverzender en –ontvanger kunnen dus gebruik maken van een eigen e-factuur dienstverlener en/of hun eigen boekhoudpakket blijven gebruiken en hoeven niet zelf op een koppelvlak van een platform aan te sluiten. Simplerinvoicing biedt daarmee potentieel voor verzenders en ontvangers van e-facturen een groter bereik. Het netwerk zit nog in de opstartfase, waarbij er momenteel met 13 partijen afspraken zijn gemaakt.

Simplerinvoicing maakt gebruik van de e-factuur standaard uit PEPPOL. In het Europese Large-Scale Pilot project PEPPOL is tot aan 2012 gewerkt aan standaarden voor diverse activiteiten binnen e-procurement. Een van de resultaten is de e-facturatie standaard PEPPOL Bis 4a, als onderdeel van de 'Business Interoperability Specification'. De PEPPOL e-factuur standaard is een profiel op UBL en verschilt van het profiel dat bij DigInkoop wordt gebruikt.

Het Simplerinvoicing initiatief is aangesloten bij OpenPEPPOL, een (non-profit) stichting die is opgericht om de uitkomsten van het Europese PEPPOL project in beheer te nemen.

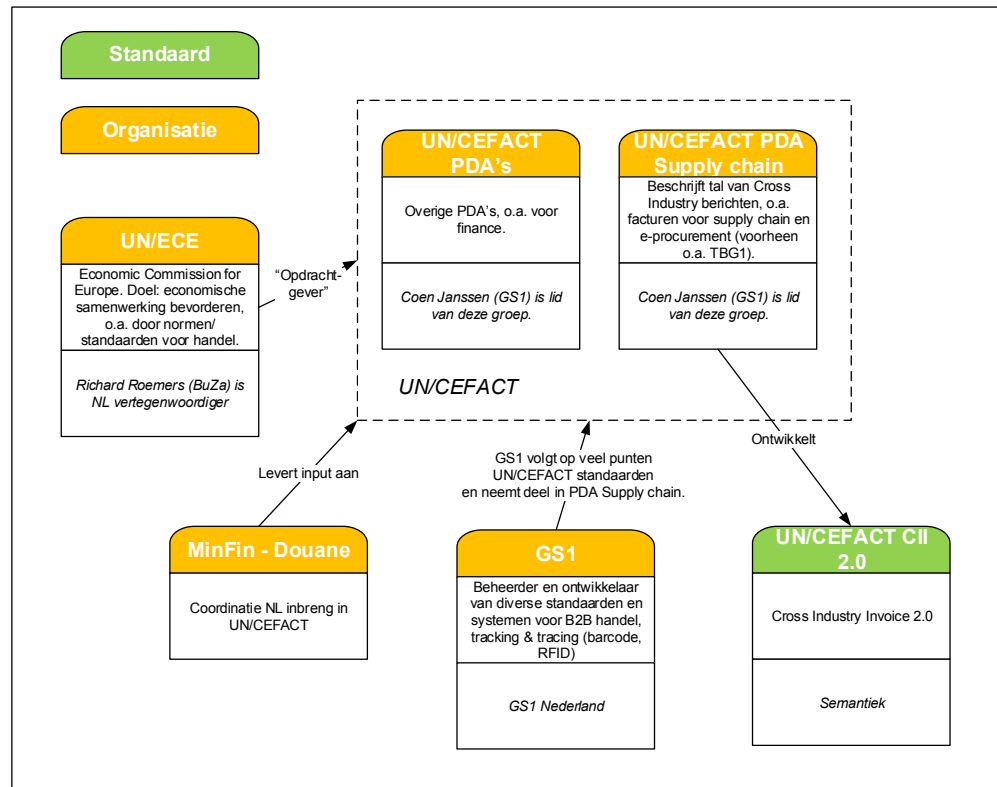
3.3 Overige relevante e-factuur standaarden: UN/CEFACT CII, GS1 & ISO 20022

In internationaal verband is er een aantal relevante organisaties dat zich (onder andere) bezig houdt met standaardisatie op het gebied van e-facturatie. Hieronder bespreken we een aantal initiatieven die zowel nationaal als internationaal een rol spelen op het gebied van e-facturatie.

¹² <http://renataverloop.nl/digitaal-factureren-aan-de-overheid-dit-wat-er-verandert/>

3.3.1 UN/CEFACT CII

UN/CEFACT ontwikkelt standaarden ter bevordering van internationale handel. Een zogenaamde Programme Development Area (PDA) "Supply Chain"¹³ zorgt daarbij voor ontwikkeling van standaarden voor e-facturatie en e-procurement. Een van de standaarden die vanuit UN/CEFACT wordt ontwikkeld is de Cross-Industry Invoice (CII).



Figuur 6 Het speelveld rond de Cross-Industry Invoice

Een aantal jaren geleden was de algemene verwachting dat de CII standaard een basis zou kunnen vormen voor een breed geaccepteerde e-factuur standaard, zowel internationaal als in Nederland. Deze belofte is nooit echt ingelost en CII is niet de dominante standaard geworden die men had verwacht. Momenteel vindt er nog in beperkte mate ontwikkeling plaats aan de Cross-Industry Invoice¹⁴. De huidige versie v2.0 wordt sinds 2009 gebruikt, een versie 3.0 van de standaard bevindt zich in draft fase sinds mei 2013.

De meest prominente organisatie die de CII standaard van UN/CEFACT adopteert, is GS1. Ook de e-factuur standaarden in de Tuinbouw (Floricode) zijn gebaseerd op de CII standaard.

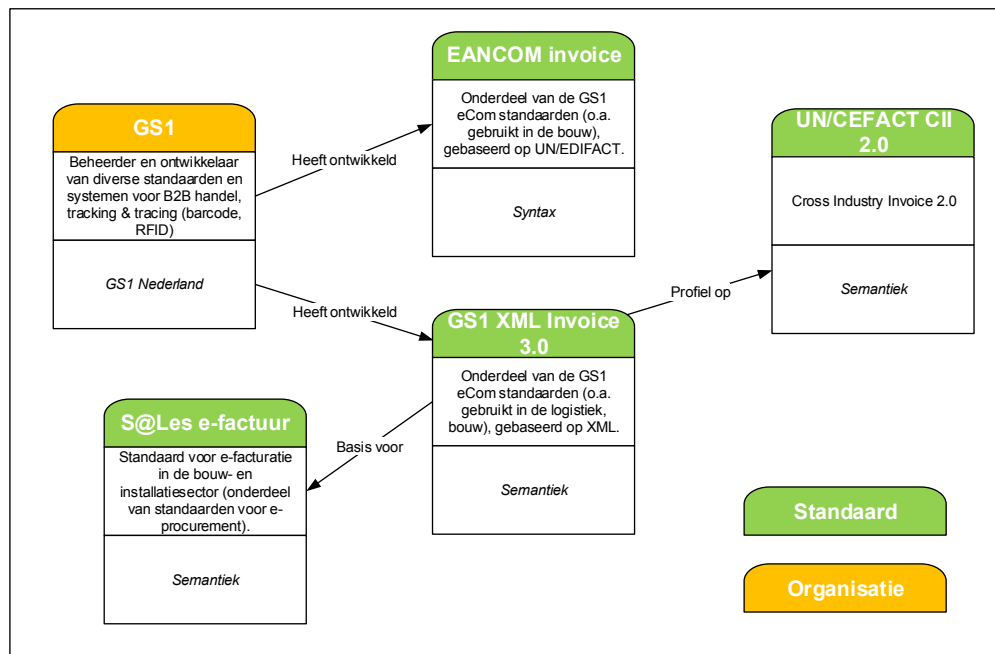
¹³ <http://www.unece.org/tradewelcome/areas-of-work/un-centre-for-trade-facilitation-and-e-business-uncefact/about-us/programme-development-areas-pdas/supply-chain.html>

¹⁴ <http://www1.unece.org/cefact/platform/display/TBG/Cross+Industry+Invoice+Process>

Nederland is vertegenwoordigd in verschillende PDA's en in diverse projecten. Afstemming over de inbreng in UN/CEFACT vanuit Nederland vindt plaats onder coördinatie van het Ministerie van Financiën.

3.3.2 GS1

Andere e-facturatie standaarden die in diverse sectoren worden gebruikt, zijn de GS1 standaarden voor e-facturatie. Deze kent twee formaten (EDI en XML) en is onderdeel van een bredere set van GS1 eCom standaarden voor elektronische berichtenuitwisseling. De GS1 XML invoice standaard is gebaseerd op de hiervoor genoemde UN/CEFACT CII standaard.



Figuur 7 Het speelveld rond GS1

Sectoren die gebruik maken van de GS1 standaarden voor e-facturatie zijn o.a.:

- Handel en logistiek
- Bouw: maakt gebruik van facturatie voor onder meer onderhoudsactiviteiten. De S@les in de bouw factuur is gebaseerd op GS1 en is onderdeel van een set van standaarden voor e-procurement. Bouwend Nederland, de vereniging voor bouw- en infra bedrijven, heeft een sectoraal platform voor e-facturatie ingericht, 'Z factuur'¹⁵.

Deze sectoren nemen momenteel niet actief deel aan de discussies in overlegorganen voor e-factureren, terwijl dit sectoren zijn waar veel aan e-facturatie

¹⁵ <http://www.bouwendnederland.nl/elektronisch-factureren>

wordt gedaan: de bouwsector wisselt onderling bijvoorbeeld 18 miljoen facturen per jaar uit. Een deel daarvan gaat richting opdrachtgevers buiten de sector, o.a. naar overheden voor bijvoorbeeld bouw en onderhoudswerkzaamheden.

3.3.3 ISO 20022

De ISO 20022¹⁶ Financial Invoice is ontwikkeld in een werkgroep van UN/CEFACT en geïntroduceerd om een uniforme formaatstandaard te definiëren die wereldwijd gebruikt kan worden voor standaardisatie van het totale betalingsverkeer tussen landen. Banken, bedrijven, SWIFT en andere betrokkenen hebben de standaard ISO 20022 dan ook gedefinieerd voor al het financiële dataverkeer. ISO 20022 definieert niet alleen de traditionele betaalinstructie, maar bijvoorbeeld ook de rapportage en aanvullende factuurinformatie. ISO 20022 is daarnaast te gebruiken voor e-facturatie¹⁷.

¹⁶ <http://www.iso20022.org/>

¹⁷ http://www.iso20022.org/trade_services_messages.page

4 Aanbevelingen voor Forum Standaardisatie

Tijdens het onderzoek (en dan vooral tijdens de uitgevoerde interviews) is gekeken naar ontwikkelingen (beleid, activiteiten) binnen de overheid en is dit vergeleken met zaken die spelen buiten diezelfde overheid. De hoofdvraag die voor ligt is of de huidige Forumadvisering nog passend is, en welke acties Forum Standaardisatie kan uitvoeren om het gebruik van de standaarden (die binnen de advisering vallen) te bevorderen. Op basis van huidige ontwikkelingen binnen de overheid (hoofdstuk 2), en relevante ontwikkelingen buiten de overheid (hoofdstuk 3) bevat dit hoofdstuk:

- Antwoord op de vraag of het bestaande Forumadvies over standaarden voor e-facturen nog passend is in het licht van ontwikkelingen
- Aanbevelingen ten aanzien van de standaarden die onderdeel zijn van de advisering van Forum Standaardisatie.
- Aanbevelingen om standaardisatie met betrekking tot e-factureren verder te stimuleren.

4.1 Huidige Forumadvisering over e-facturatie

De huidige advisering van Forum Standaardisatie over e-facturatie is gebouwd op drie pijlers:

1. Overheden wordt geadviseerd om de UBL 2.0 standaard te gebruiken voor het uitwisselen van elektronische facturen
2. Als er in een sector al een dominante standaard is, dan dient die gebruikt te worden
3. Zorg er in ieder geval voor dat alle e-facturen conformeren aan het semantisch factuurmodel.

De hoofdvraag van dit onderzoek was of de huidige Forumadvisering nog voldoet in het licht van allerlei ontwikkelingen die plaatsvinden op het vlak van e-Factureren. Het antwoord op deze vraag zal hieronder op elk van de drie onderdelen toegelicht worden.

Handhaaf de huidige advisering om UBL te gebruiken als generieke standaard voor e-facturatie.

De aanbeveling om UBL te gebruiken als generieke standaard voor e-facturatie (bij afwezigheid van een domeinspecifiek alternatief) is een adviesrichting die vanuit internationaal perspectief momenteel gehandhaafd kan worden. UBL wordt genoemd als mogelijk ondersteunde syntax voor het EU semantisch factuurmodel, wordt verder ingezet in de markt en kan momenteel op veel meer gebruikers in diverse domeinen rekenen dan andere internationale alternatieven als UN/CEFACT CII v2.0. De verwachte opmars van UN/CEFACT CII v2.0 van enkele jaren geleden is vooralsnog niet uitgekomen. Er is vooralsnog dus geen reden voor Forum

Standaardisatie om een andere standaard te kiezen dan wel in procedure te nemen voor opname op de lijst met open standaarden.

Een keuze voor verdergaande verplichting (door bijvoorbeeld opname op de lijst voor PtoLU) lijkt tegelijkertijd ook niet wenselijk. De keuze als syntax voor het EU model is namelijk niet helemaal zeker. Een verdergaande verplichting is nu voor UBL ook niet wenselijk vanwege beschikbaarheid van andere e-facturatie standaarden in specifieke sectoren/toepassingsdomeinen.

Handhaaf het huidige advies ten aanzien van sector specifieke standaardisatie.

De sectorale aanpak kan ook gehandhaafd worden. Als binnen een sector al aan e-facturatie gedaan wordt, is het dan niet verstandig om als overheid een andere standaard (bijvoorbeeld UBL) verplicht te stellen. Sectoren verschillen onderling en er is dus een reden dat de factuurstandaarden verschillend zijn. Immers: ófwel bedrijven moeten ineens meerdere standaarden kunnen ondersteunen (tenminste de eigen, sectorspecifieke en daarnaast de UBL standaard), ófwel de sector zou moeten overstappen naar UBL. Binnen sectoren zal een in gebruik zijnde syntax echter de voorkeur houden: er is geen business case op te stellen voor industrieën die nu al e-factureren (B2B), om de gebruikte syntax te wijzigen en aan te passen aan een nieuw voorgeschreven syntax. Sectoren zullen er weinig voor voelen om bestaande implementaties aan te passen.

Een overheidsinstantie, die zaken (producten en/of diensten afneemt) doet in de betreffende sector, neemt bovendien in feite als bedrijf deel aan de sector en het verdient de aanbeveling om als overheid in een dergelijk geval te kiezen voor de sectorale standaard. Ten aanzien van de huidige Forumadvisering hoeft het Forum op dit moment dus niets te doen. Wel kan het Forum in gesprek gaan met specifieke sectoren over aanmelding van sectorstandaarden voor één van de lijsten met open standaarden en nagaan in welke gevallen de standaarden uit de sector toegepast moeten worden ("toepassingsgebied"). Voorbeelden van dergelijke sectoren/organisaties zijn land-/tuinbouw (Floricode) en GS1.

Bij sectoren die nog niet aan e-facturatie doen, zal daarentegen waarschijnlijk worden gekozen voor de voorkeurssyntax die vanuit een internationale organisatie al beschikbaar is voor de sector, waarbij land specifieke zaken aanvullend worden beschreven in Nederland. Als voorbeeld (van een sector waar e-facturatie overigens al uitgebreid ingevoerd is), geldt de SETU standaard, die zich baseert op HR-XML als syntax en deze heeft uitgebreid. Dit kan uiteraard ook de standaard zijn die de overheid juist voorschrijft. Een ander voorbeeld is de "nieuwe" Energie factuur (SIUS): deze is wel op UBL gebaseerd en kent een kleine uitbreiding voor sector specifieke zaken.

Handhaaf het huidige advies ten aanzien van het Semantisch factuurmodel.

Tijdens de verschillende interviews kwam naar voren dat het semantisch factuurmodel in Nederland toegevoegde waarde heeft: het schept eenduidigheid en duidelijkheid. Het Europese semantische factuurmodel is nog niet klaar en is op dit moment dus nog geen alternatief. Vooralsnog hoeft het Forum Standaardisatie dus geen actie te ondernemen in het verwijderen/wijzigen van opname van SMeF op de lijst.

Het EU model zal uiterlijk eind 2018 via wetgeving worden afgedwongen. Het is dus noodzakelijk om op den duur te convergeren naar het EU semantisch factuur model en daarbij het Nederlandse model op Europees niveau als input in te brengen. Lopende de ontwikkeling van het EU model en uiterlijk in 2017, zal het Forum onderzoek moeten doen naar de verschillen tussen SMeF en het EU model en de wijze waarop beide modellen verplicht gesteld zouden moeten worden aan overheden.

4.2 Adoptieadviezen met betrekking tot geadviseerde standaarden

De huidige advisering ten aanzien van standaarden kan dus in stand gehouden worden. Dat neemt niet weg dat de Nederlandse overheid een aantal drempels voor adoptie kan wegnemen ten aanzien van de standaarden die in de huidige advisering van Forum Standaardisatie genoemd worden. Tijdens de interviews en analyse van de uitkomsten kwam een aantal aanbevelingen naar voren.

4.2.1 UBL

Harmoniseer het gebruik van UBL profielen.

Zoals aangegeven bestaan er binnen de Nederlandse overheid verschillende profielen op UBL. Zo zit er verschil tussen DigInkoop en Simplerinvoicing profielen, maar ook binnen DigInkoop worden ten behoeve van afzonderlijke rijksoverheidsdiensten verschillende profielen gehanteerd. Forum Standaardisatie kan het volgende doen:

- Vraag de stuurgroep SMeF om de UBL mapping van meer detail te voorzien. Bij onvoldoende detaillering, leidt het gebruik van UBL bij overheidspartijen in de praktijk tot verschillen in (niet-interoperabele) implementaties. Concreet betekent dit dat hoewel er sprake is van één standaard (UBL), interoperabiliteit tussen verschillende implementaties niet vanzelfsprekend is.
- Verzoek Logius om het aantal in gebruik zijnde UBL profielen te reduceren binnen DigInkoop. De verschillende profielen maken het complex voor bedrijven die met meerdere overheden zaken doen: afhankelijk bij welke

overheidspartij een elektronische factuur wordt aangeleverd, moet bepaalde informatie wel of niet worden meegeleverd. Dit bemoeilijkt onderlinge uitwisselbaarheid. Verzoek Logius om te zorgen voor harmonisatie en verstrek duidelijkheid over het te gebruiken profiel (NB: Logius werkt inmiddels toe naar release management met een beperkt aantal profielen).

4.2.2 Sector specifieke standaardisatie

Handhaaf sector specifieke standaardisatie en betrek bedrijfsleven in sectoren bij het e-facturatie overleg.

De aanpak voor sector standaardisatie die gekozen is door het Forum Standaardisatie wordt onderschreven door de geïnterviewden, en is in lijn met de wijze waarop het EU semantisch factuurmodel opgezet gaat worden. Overheden moeten zich zo veel mogelijk aansluiten bij bestaande communities, en de formaten kiezen die daar gebruikt worden (en dus zo min mogelijk eigen formaten opstellen). Als de sector al een specifieke standaard voor e-facturatie in gebruik heeft, is het dan niet zinvol om vanuit de overheid andere standaarden te promoten. Dit werkt belemmerend voor de adoptie en toepassing van e-Facturatie en digitalisering in het algemeen binnen sectoren. Forum Standaardisatie kan echter nog wel stappen zetten in het actief betrekken van sectoren:

- Betrek als stuurgroep SMeF belangrijke sectoren die nu nog niet betrokken zijn bij de discussie rond e-Facturatie, waaronder tuinbouw, bouw, zorg. De stuurgroep kan in gesprek gaan met vertegenwoordiging uit branche organisaties als Land/tuinbouw (Floricode), Zorg (o.a. Platform IZO), Bouw (Bouwend Nederland) om deze voor deelname uit te nodigen.
- Ga als Forum in gesprek met specifieke sectoren over aanmelding van sectorstandaarden voor één van de lijsten met open standaarden en ga na in welke gevallen de standaarden uit de sector toegepast moeten worden ("toepassingsgebied"). Voorbeelden van dergelijke sectoren/organisaties zijn land-/tuinbouw (Floricode) en GS1.

4.2.3 Semantisch factuurmodel

Detailleer SMeF en zoek aansluiting met sector standaardisatie initiatieven rond e-facturatie.

Zoals gesteld biedt het SMeF toegevoegde waarde, maar tegelijkertijd wordt geconstateerd dat het model nog niet is uitontwikkeld. Zo mist het SMeF en op een aantal punten detaillering. Hierdoor ontstaan interpretatieverschillen met betrekking tot elementen van SMeF, bij afbeelding op een syntax. Bij het vertalen tussen

syntaxen kunnen daardoor fouten optreden. Concreet zou het Forum het volgende kunnen doen:

- Vraag de SMeF stuurgroep meer detail aan te brengen in (de mapping horende bij) SMeF op de gebruikte syntaxen voor de PtoLU lijst (UBL en SETU). Hiermee wordt onduidelijkheid in de betekenis van elementen van SMeF verminderd.
- Vraag de SMeF stuurgroep om actief sectoren te benaderen, hun input mee te nemen voor verder ontwikkeling van SMeF.
- Vraag de SMeF stuurgroep om samen met de sector mappings te ontwikkelen naar de standaarden die in die sectoren gebruikt worden, om facturatie in sectorspecifieke formaten te vereenvoudigen. Het maken van de mappings en het beheer is een taak van de sectoren zelf. Een van de mappings is een syntax mapping op standaarden die gebaseerd zijn op de UN/CEFACT CII 2.0 standaard (bijvoorbeeld Floricode, GS1). Er zijn verschillende sectoren die gebruik maken van standaarden van UN/CEFACT en bovendien sluit dit aan bij de beleidsrichting die vanuit de EU met het semantisch EU model wordt voorgesteld, waar een mapping op basis van UN/CEFACT CII vrijwel zeker ook wordt uitgewerkt. Een NL syntax mapping voor UN/CEFACT CII dient daarbij in lijn te blijven met ontwikkelingen in de EU.

4.3 Aanbevelingen m.b.t. de relevante ontwikkelingen

4.3.1 EU richtlijn e-factureren

Geef input en sluit aan bij het EU semantisch factuurmodel.

Het EU directive heeft de beweging naar een semantisch factuurmodel op Europees niveau in gang gezet. Het voornaamste nut van het semantische model is om correcte mappings (vergelijkingen, transformaties) tussen verschillende syntaxen mogelijk te maken en uiteindelijk om interoperabiliteit op Europese schaal te verbeteren. Het huidige SMeF zal daarbij op termijn en bij voorkeur opgaan in het Europese Semantische model. Ten aanzien van het huidige standaardisatiebeleid geldt verder, dat het EU model naar alle waarschijnlijkheid meerdere e-factuur formaten verplicht op zal leggen. Daarbij wordt UBL genoemd als een van deze formaten en is deze verplichting ook niet limitatief: naast de verplichte formaten mogen sectorstandaarden ook ondersteund worden door overheden.

Omdat in internationaal verband in toenemende mate richting wordt gegeven aan nationaal standaardisatiebeleid, is aansluiting bij EU projecten en initiatieven van belang. Forum Standaardisatie kan het volgende doen om aansluiting bij het semantisch EU model te borgen:

- Laat de stuurgroep SMeF er voor zorgen dat de aanpassingen aan het Nederlandse model SMeF zoveel mogelijk in lijn blijven met ontwikkeling van het EU model. Dit kan plaatsvinden door de NEN te vragen om het SMeF in te brengen in de CEN PC als input vanuit Nederland, en door eigen

ontwikkelingen af te stemmen op de output van de CEN PC en tegelijkertijd eigen wensen en eisen via de NEN in te brengen. Een van deze wensen is om het aantal mappings van EU model naar standaarden beperkt te houden, in verband met mogelijke administratieve en operationele lasten.

- Vraag aan de gezamenlijke overleg organen (NEN, stuurgroep SMeF) om duidelijkheid te verschaffen over hoe de transitie van het Nederlandse model naar het EU model voor de e-factuur gaat verlopen.
- Ten einde de hierboven genoemde punten te realiseren dient er een formele afstemming tussen de NEN werkgroep en de stuurgroep SMeF opgezet te worden. Denk hierbij aan een formele afvaardiging vanuit de stuurgroep SMeF in de NEN werkgroep die als liaison fungeert.

4.3.2 *Simplerinvoicing*

Verzoek de stichting Simplerinvoicing om een mapping beschikbaar te stellen van de Simplerinvoicing standaard op SMeF.

Het Simplerinvoicing netwerk biedt overheden (en partijen waarmee deze overheden elektronische facturen uitwisselen) en alternatief naast bijvoorbeeld Digi-inkoop of domein specifieke systemen en is gebaseerd UBL. Het is van belang dat inzichtelijk wordt hoe de implementatie zich verhoudt tot het Semantisch factuurmodel

- Verzoek de stichting Simplerinvoicing om een mapping beschikbaar te stellen van de Simplerinvoicing standaard (die gebaseerd is op OpenPEPPOL UBL) op SMeF.en maak met stuurgroep SMeF duidelijk wat de verschillen zijn met de mapping op UBL zoals die nu door de stuurgroep wordt onderhouden.

4.4 **Aanbevelingen m.b.t. Overige e-factuurstandaarden**

De ontwikkelingen met betrekking tot overige factuur standaarden moeten door het Forum worden gemonitord op hun ontwikkeling. Het Forum kan met betrekking tot vermelde standaarden het volgende doen:

- Momenteel vindt in beperkte mate ontwikkeling plaats aan de CII standaard. De CII standaard leek in het verleden een belangrijke basis te worden voor standaardisatie op het gebied van e-facturatie, maar inmiddels lijkt deze rol te worden overgenomen door het EU semantisch factuurmodel. Er is dan ook geen reden voor Forum Standaardisatie om actie te ondernemen op deze standaard.
- Betrek GS1 in het overleg van de stuurgroep SMeF om bij te dragen aan standaardisatie rond e-facturatie in NL. De e-factuur standaarden van GS1 zijn relevant in een aantal grotere sectoren. GS1 kan optreden als vertegenwoordiger voor standaardisatie in e-facturatie in een aantal domeinen (o.a. logistiek, handel).

- Het gebruik van ISO 20022 wordt al afgedwongen door invoering van SEPA (Single Euro Payments Area). Er is dan ook geen reden voor het Forum om actie te ondernemen op deze standaard.